

Annexe 2 : Notice explicative

1. CONTEXTE

La commune de Borée exploite actuellement un captage sur une des sources de Molines pour l'alimentation en eau potable du hameau de Molines. Ce dispositif nécessite aujourd'hui une opération de réhabilitation. La commune est également propriétaire du moulin de Molines, et est ainsi détentrice d'un droit d'eau.

2. OBJET DU PROJET

La commune de Borée projette la réfection du captage existant d'eau potable (dégagement des venues d'eau et réhabilitation de l'ouvrage de captage) afin de permettre un prélèvement maîtrisé et protégé d'une partie du débit des sources de Molines. Ce prélèvement a pour vocation :

- Maintenir l'alimentation du hameau de Molines ;
- Permettre une vente d'eau en gros à la Communauté de Communes Val Eyrieux (CCVE), dans le cadre de la sécurisation de son alimentation en eau potable.

3. PRINCIPES DE GESTION ET DE VOLUME

La démarche s'inscrit dans un objectif de sécurisation à volume constant, sans augmentation des prélèvements totaux effectués par la CCVE.

À ce stade, le volume maximal de prélèvement envisagé sur le captage de Molines est fixé à 208 000 m³/an.

La substitution opérée par la CCVE consistera à restituer, sur d'autres captages dûment autorisés, des volumes équivalents à ceux prélevés sur Molines. Une restitution supérieure pourrait être observée grâce au meilleur rendement attendu du futur réseau structurant.

4. INTERET TERRITORIAL

La mise en place d'un réseau structurant permettra :

- d'améliorer la sécurité et la continuité de l'alimentation en eau potable pour la commune de Borée ainsi que pour l'ensemble du territoire de la CCVE ;
- d'optimiser la gestion et l'exploitation des ressources, en remplacement de multiples petits captages plus vulnérables et moins performants ;
- de desservir potentiellement certaines communes voisines, telles que Saint-Martial, en fonction du tracé retenu.

5. INCIDENCE DU PRELEVEMENT PROJETE

Le volume maximal projeté de 208 000 m³/an soit en moyenne 570 m³/jour ou 6,6 litres/seconde n'excéderait pas 30% du débit le plus bas mesuré sur les sources de Molines, à savoir 22 litres/seconde qui ont été mesurés le 12/08/2022 lors de l'étiage sévère très exceptionnel. À titre de comparaison, ce prélèvement maximal de 6,6 litres/seconde représente 24% du débit du 24/08/2023 (pourtant toujours lors d'un étiage exceptionnel avec 2 années consécutives sèches) et environ 10% du débit du 12/08/2025, ou 8% du débit du 08/09/2025 mesuré sur la totalité des sources de Molines (cf. graphique en annexe 10).

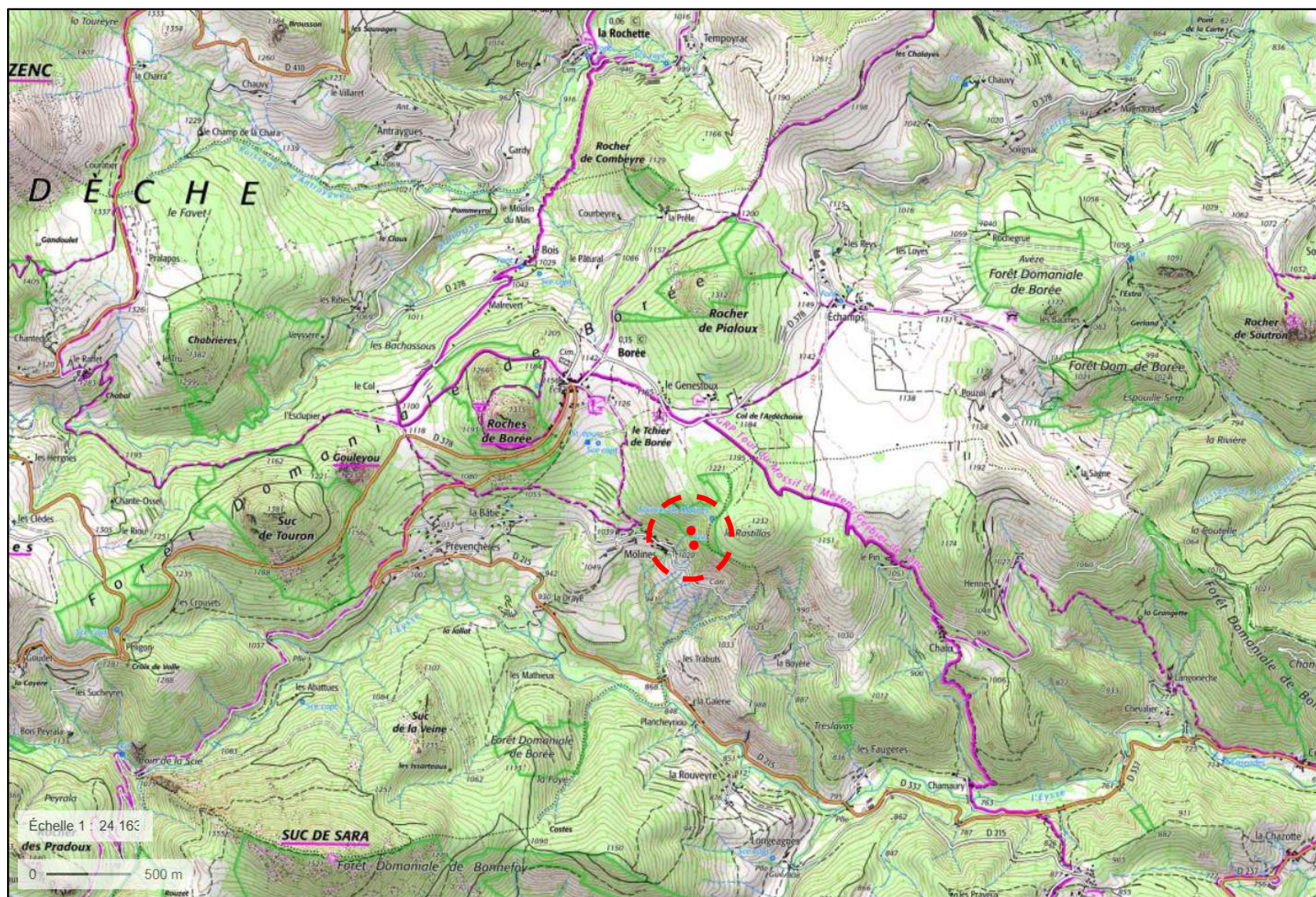
À noter que des mesures ponctuelles du débit total des sources de Molines ont été effectuées d'août 2022 à septembre 2025, ce qui a permis de construire une chronique et d'avoir de la donnée durant les deux étiages exceptionnels consécutifs 2022 et 2023. Sur cette base, la donnée minimaliste retenue est 22 litres/seconde en 08/2022. À ce stade du projet, le raisonnement a été de comparer le prélèvement maximal envisagé de 208 000 m³/an ou 6,6 litres/seconde à ce débit très bas exceptionnel des sources de Molines pour estimer l'incidence.

Les débits jaugés en 08/2022, 08/2025 et 09/2025 à la confluence du ruisseau de Molines avec l'Eysse et en 08/2025 sur le site du Pont des Deux Eaux (cf. annexe 11) permettent également de simuler les débits dans les cours d'eau plus à l'aval avec le prélèvement maximal envisagé de 6,6 litres/seconde soit 570 m³/jour.

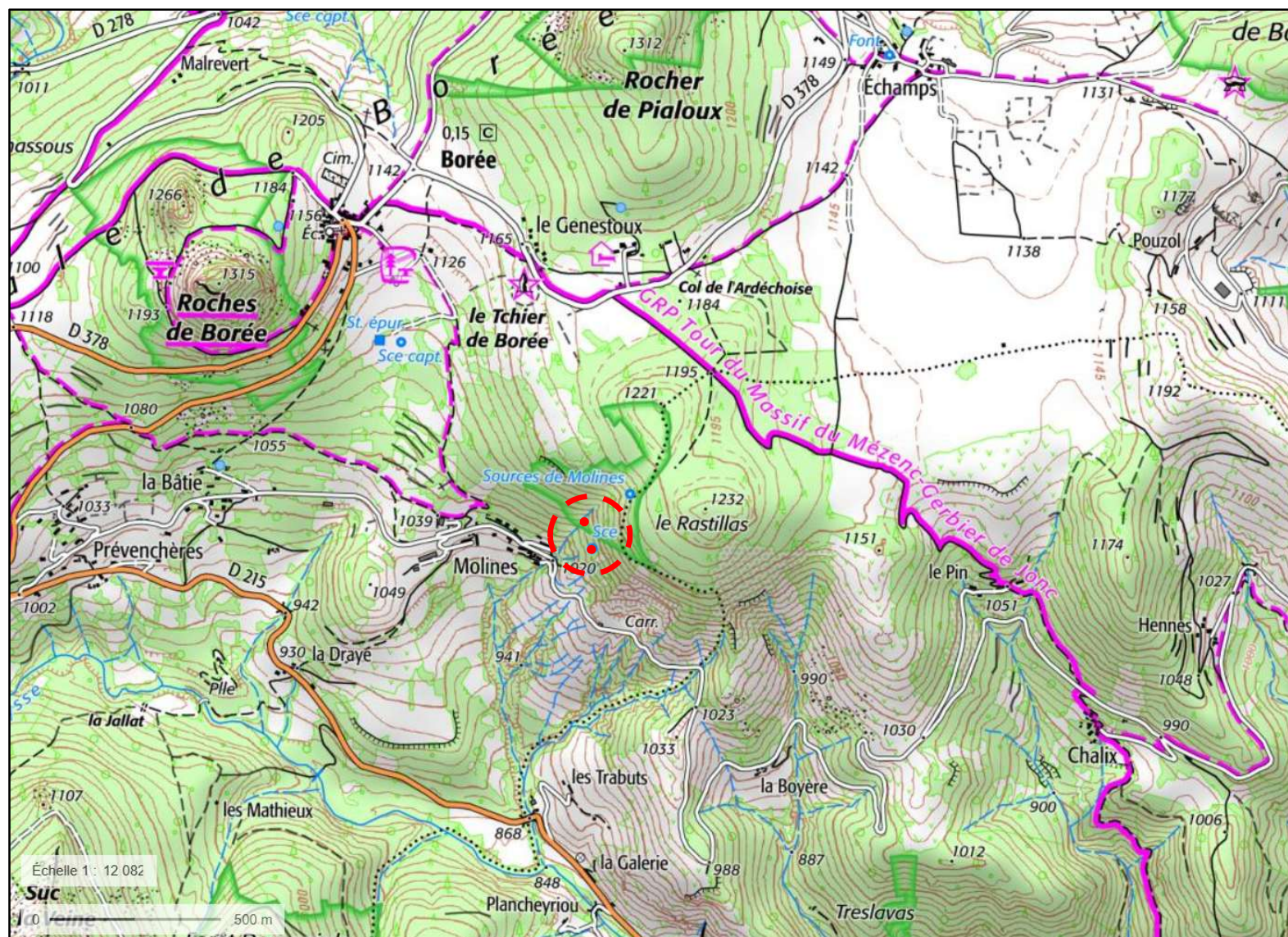
6. CONCLUSION

Ce projet vise à renforcer durablement la sécurité de l'alimentation en eau potable de la haute vallée de l'Eyrieux grâce à un dispositif rationalisé, performant et fondé sur un équilibre strict des volumes prélevés et restitués.

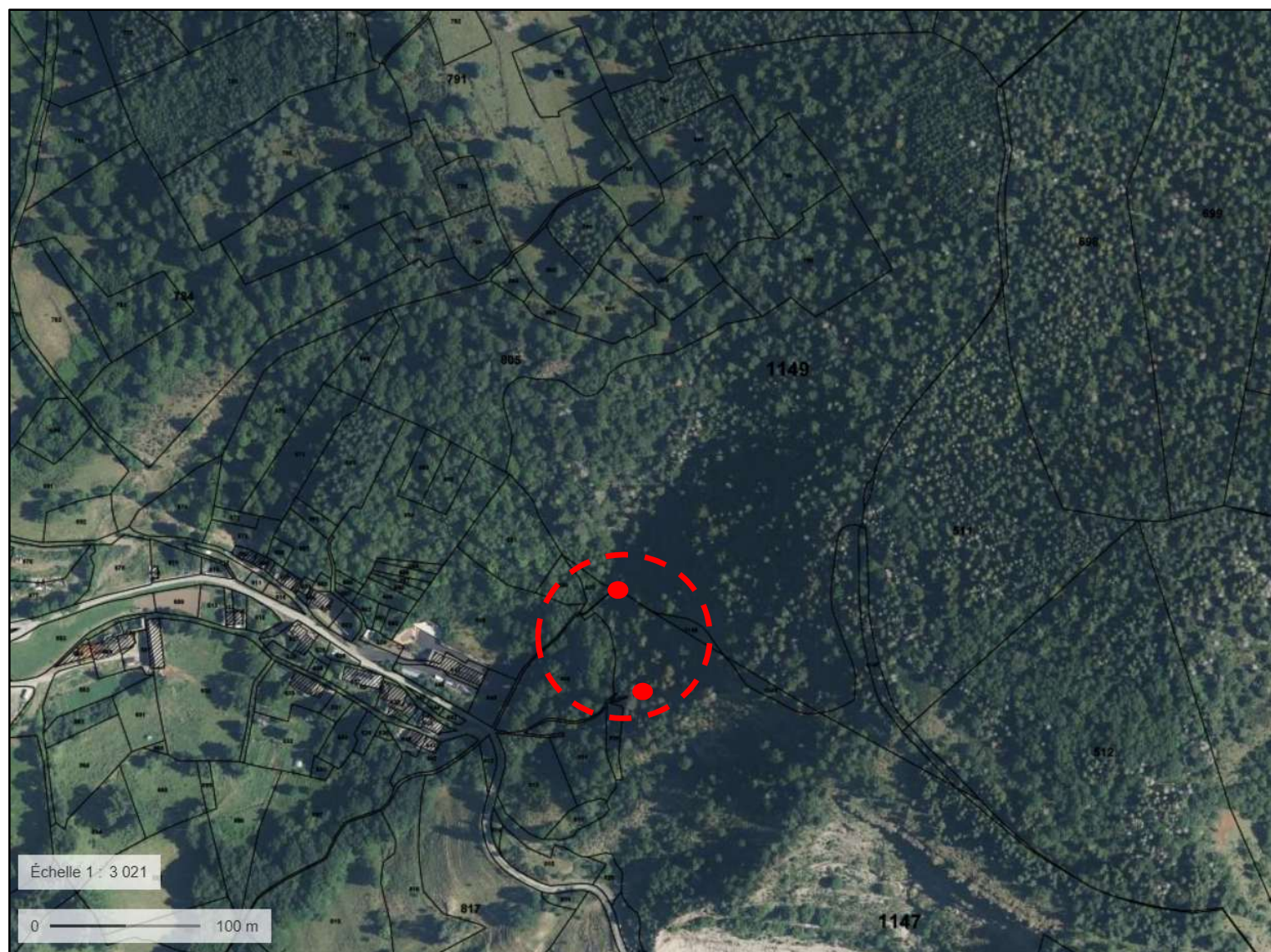
Annexe 3 : Plan de situation des sources de Molines sur carte IGN



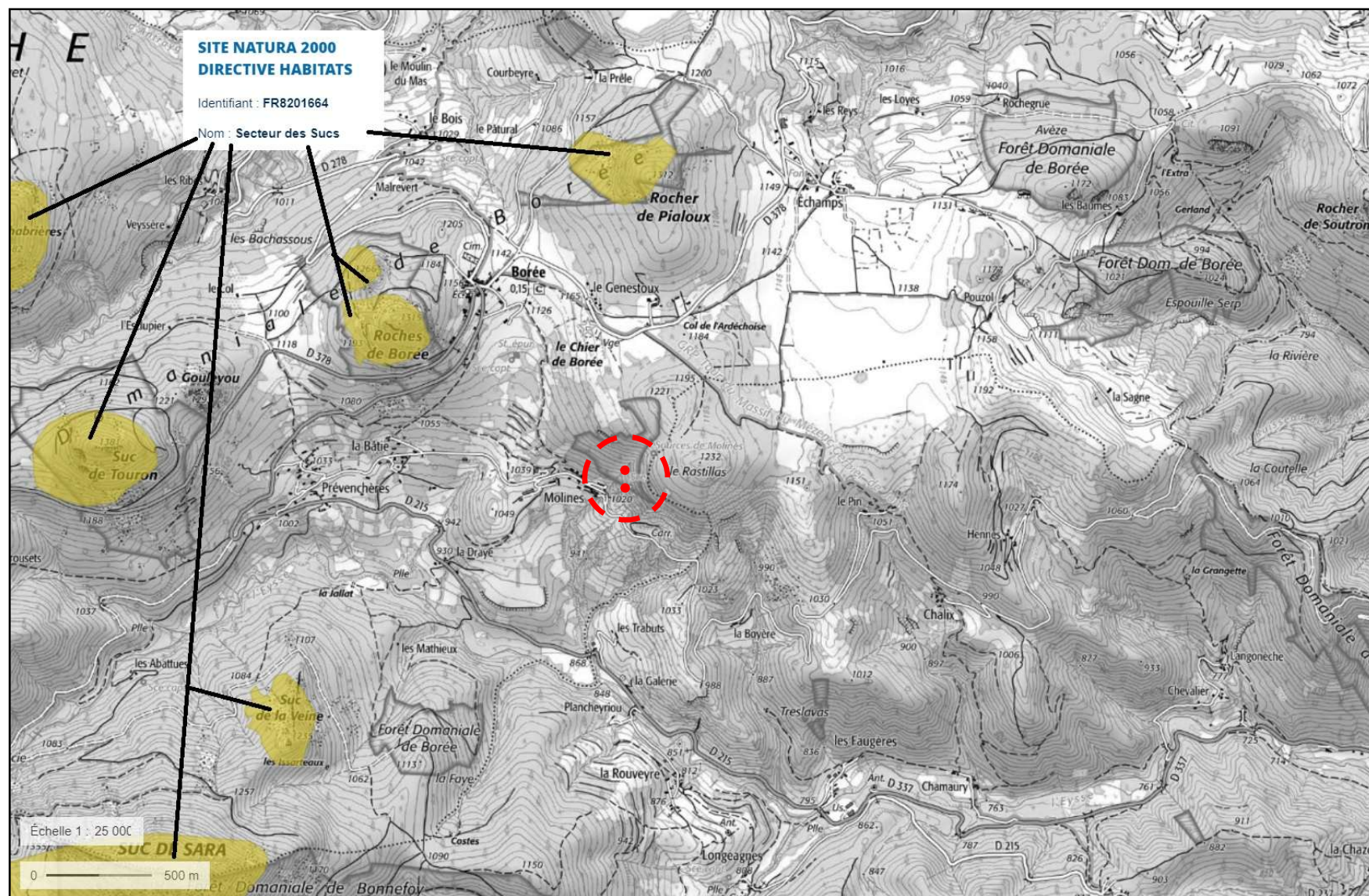
Annexe 4 : Plan de situation zoomé sur carte IGN



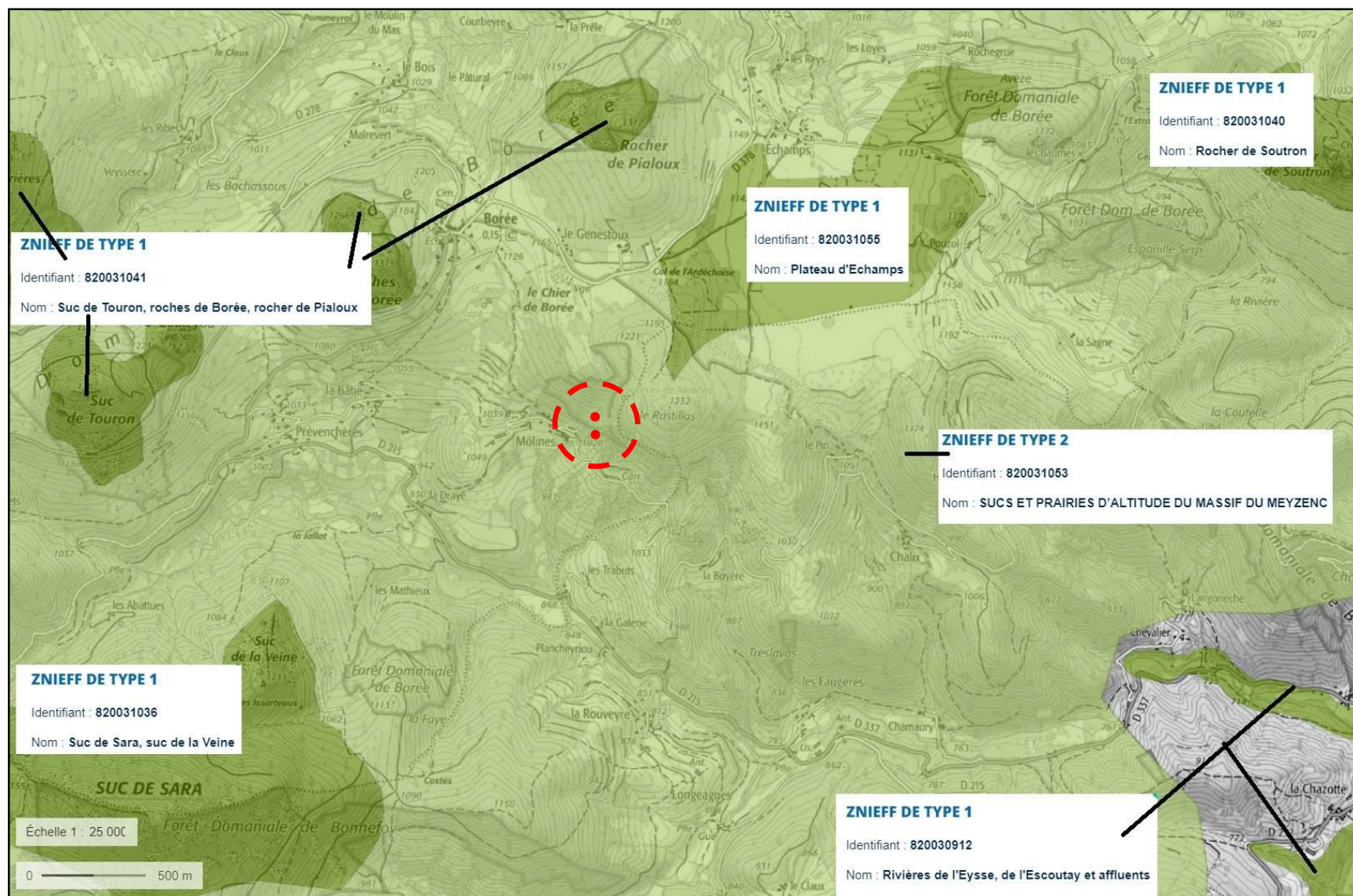
Annexe 5 : Plan de situation des sources de Molines sur photographie aérienne et cadastre



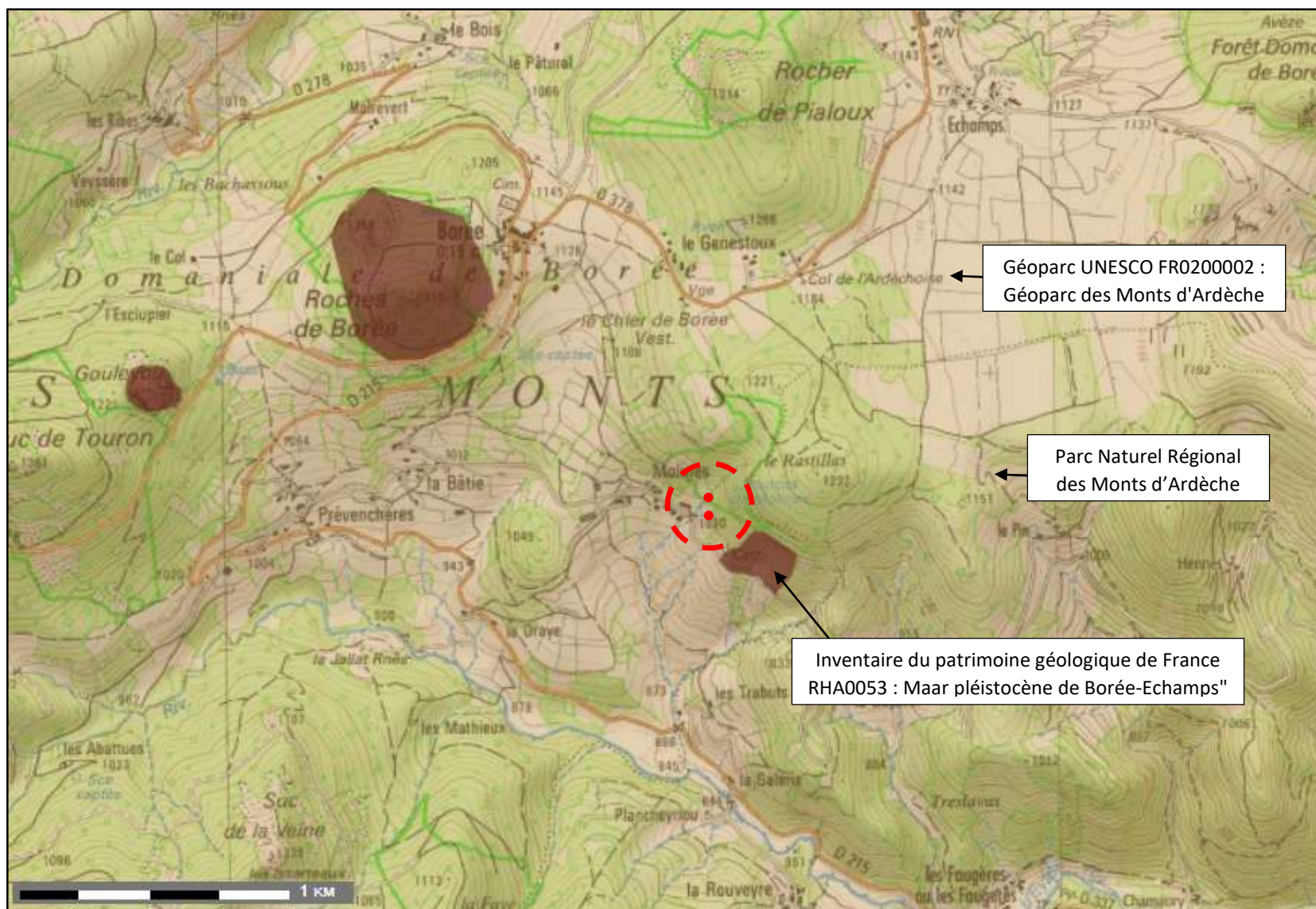
Annexe 6 : Localisation des sites Natura 2000 les plus proches du projet de captage des sources de Molines



Annexe 7 : Localisation des ZNIEFF proches et dans l'emprise du projet de captage des sources de Molines



Annexe 8 : Localisation des autres zones protégées proches et dans l'emprise du projet de captage des sources de Molines



Annexe 9a : Localisation cartographique des prises de vue



Annexe 9b : Photographies lointaines du projet de captage des sources de Molines



Photographie 1 (lointaine) prise le 16/01/2024
avec localisation du site du captage projeté



Photographie 1bis (lointaine) prise le 29/02/2024
avec localisation du site du captage projeté

Annexe 9c : Photographies proches et du projet de captage des sources de Molines



Photographie 2 (proche aval) prise le 30/01/2024

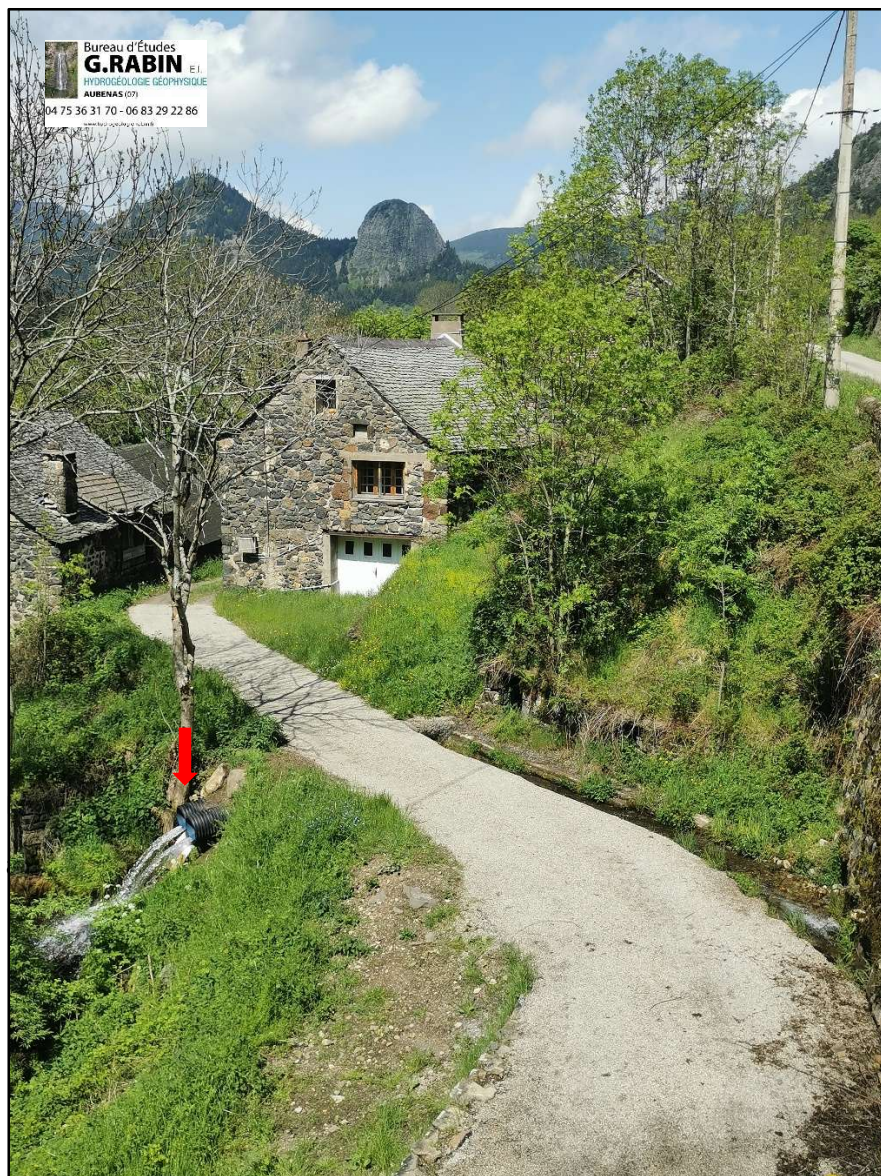
avec localisation des arrivées depuis les sources à l'amont immédiat de la route



Photographie 2bis (proche aval) prise le 15/02/2024

avec localisation des arrivées depuis les sources

Annexe 9d : Photographies proches et du projet de captage des sources de Molines



Photographie 4 (proche amont) prise le 22/05/2023

avec site de captage existant

Photographie 3 (vers l'aval) prise le 22/05/2023

avec site aval de jaugeage du débit total des sources de Molines

Annexe 9e : Photographies proches et du projet de captage des sources de Molines



Photographie 5 (proche amont) prise le 22/05/2023

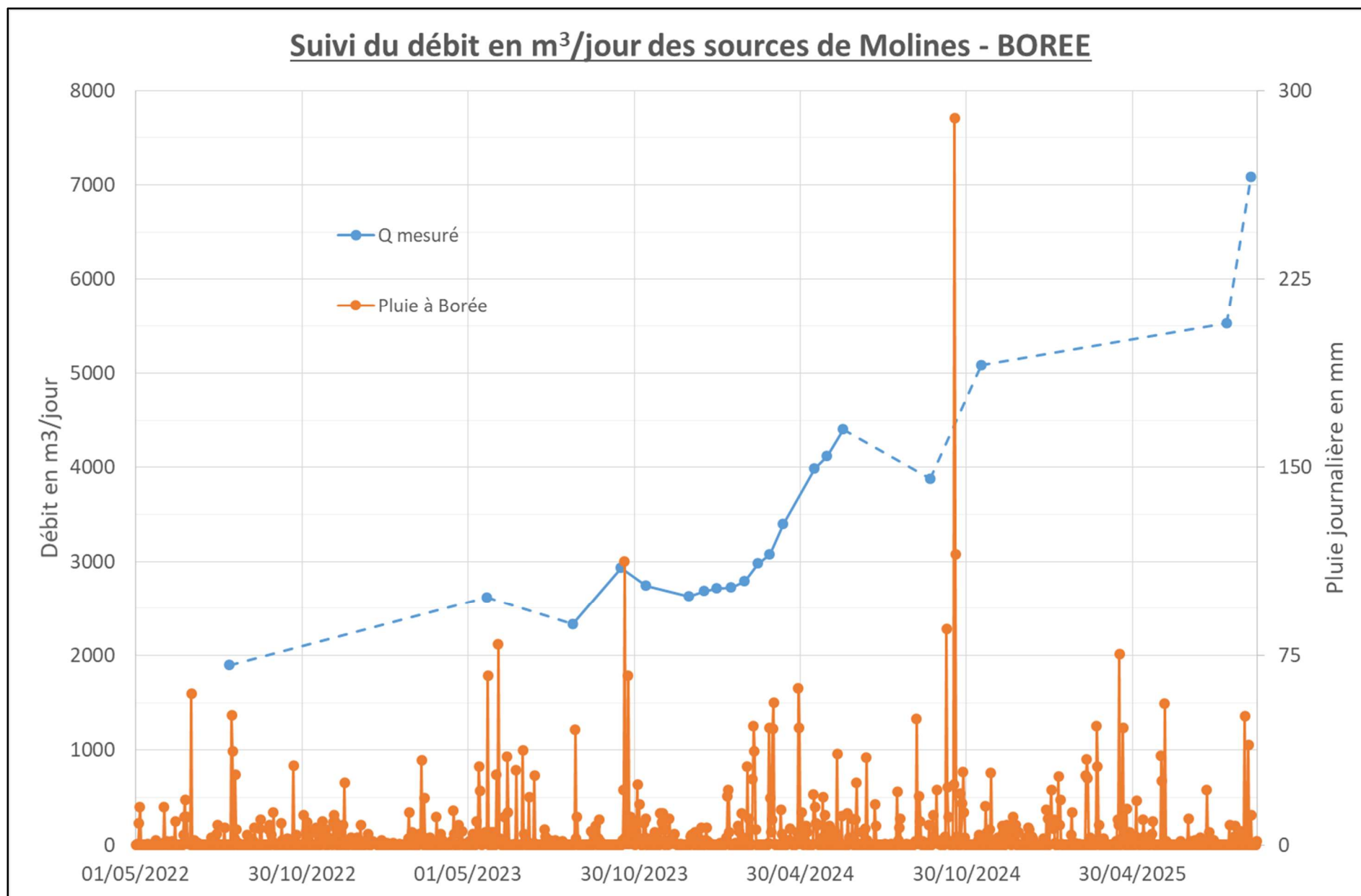
avec site de captage existant



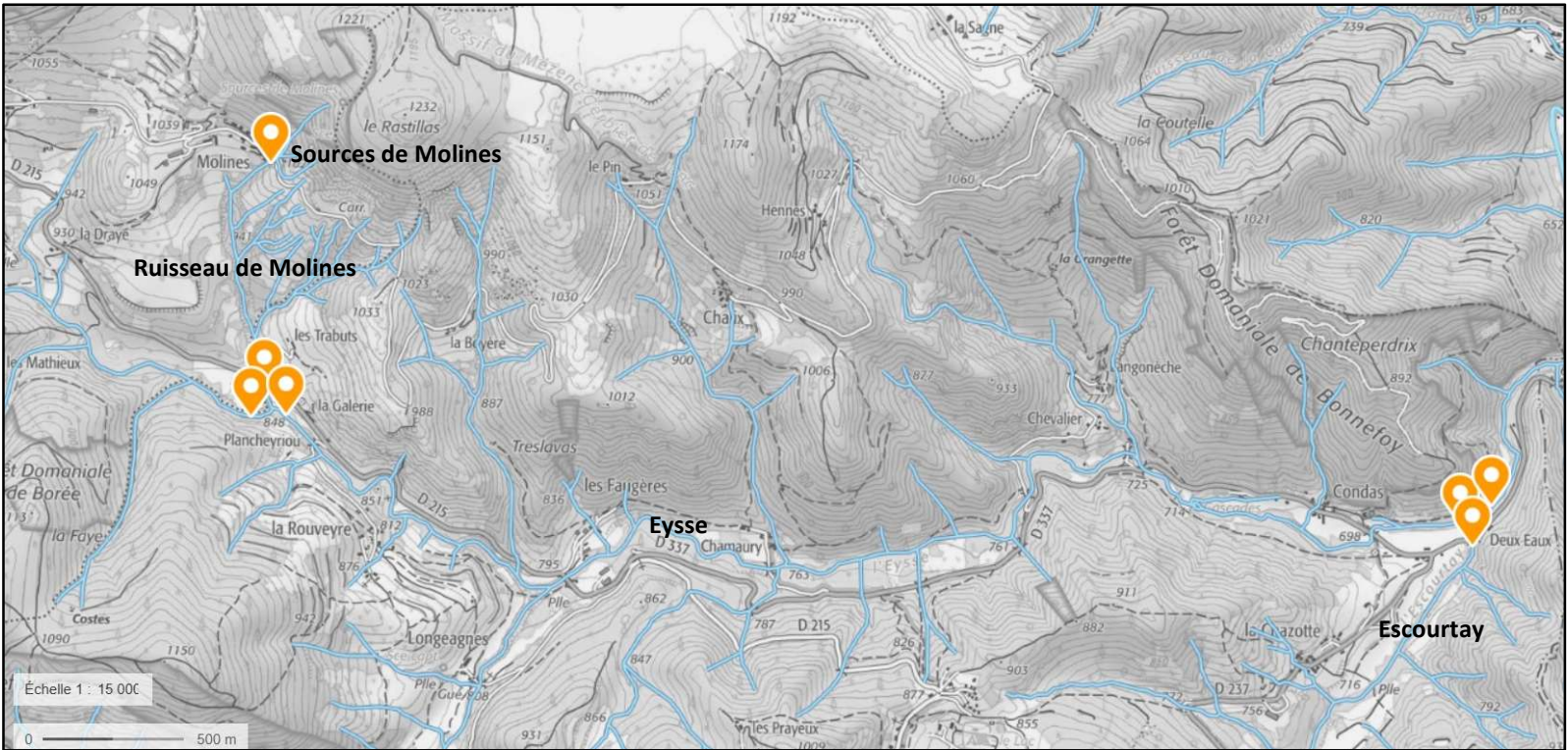
Photographie 6 (vers l'aval) prise le 22/05/2023

avec site d'une des sources de Molines

Annexe 10 : Suivi du débit des sources de Molines de l'été 2022 à l'été 2025



Annexe 11 : Jaugeages des cours d’eau proches des sources de Molines, et débit restant en cas de prélèvement de 6.6 litres seconde



(Débits jaugés en litres par seconde)	Site des sources de Molines	Ruisseau de Molines	Eysse amont confluence Molines	Eysse aval confluence Molines	Pont des Deux Eaux : Eysse amont	Pont des Deux Eaux : Escourtay	Eysse aval
12/08/2022	22	23	7	30			
12/08/2025	64	69	29	98	107	17	124
08/09/2025	82	85	133	218			

Débit restant au milieu naturel en cas de prélèvement de 6.6 litres/seconde à Molines (en litres/seconde et en pourcentage)							
12/08/2022	15.4 (70%)	16.4 (71.3%)		23.4 (78%)			
12/08/2025	57.4 (89.7%)	62.4 (90.4%)		91.4 (93.3%)	100.4 (93.8%)		117.4 (94.7%)
08/09/2025	75.4 (92%)	78.4 (92.2%)		211.4 (97%)			